

# *Artus enchères*

## *Vente de Grands vins et spiritueux*

**Mardi 20 mai 2008 à 14h00**

**Vente aux enchères sur désignation**

Département Vins Artus Enchères  
12, rue Saint Fiacre - 75002 – Paris  
Renseignements : 01 48 24 46 46

**En dégustation après la vente**

**Collecion 125 Chardonnay 2005 Chivite Navarra Espagne**

Expert : Aymerick Verdy

*Les lots suivis d'un astérisque (\*) seront à TVA récupérable*

**Exposition publique**

Lundi 19 Mai 2008 de 9 h 30 à 13 h et de 14 h à 18 h 00  
12, rue Saint Fiacre - 75002 – Paris

**Retrait des lots**

A partir du Mercredi 21 Mai 2008  
de 9 h 30 à 13 h et de 14 h à 18 h 00 (vendredi 17h00)  
12, rue Saint Fiacre - 75002 – Paris

***Nous informons nos aimables acheteurs  
qu'au-delà de quinze jours à compter de la vente,  
aucune réclamation ne sera possible.***

**Prochaine Vente**

Jeudi 12 Juin  
Clôture du catalogue le 26 Mai

**Vente en Préparation :**

2 Juillet 2008

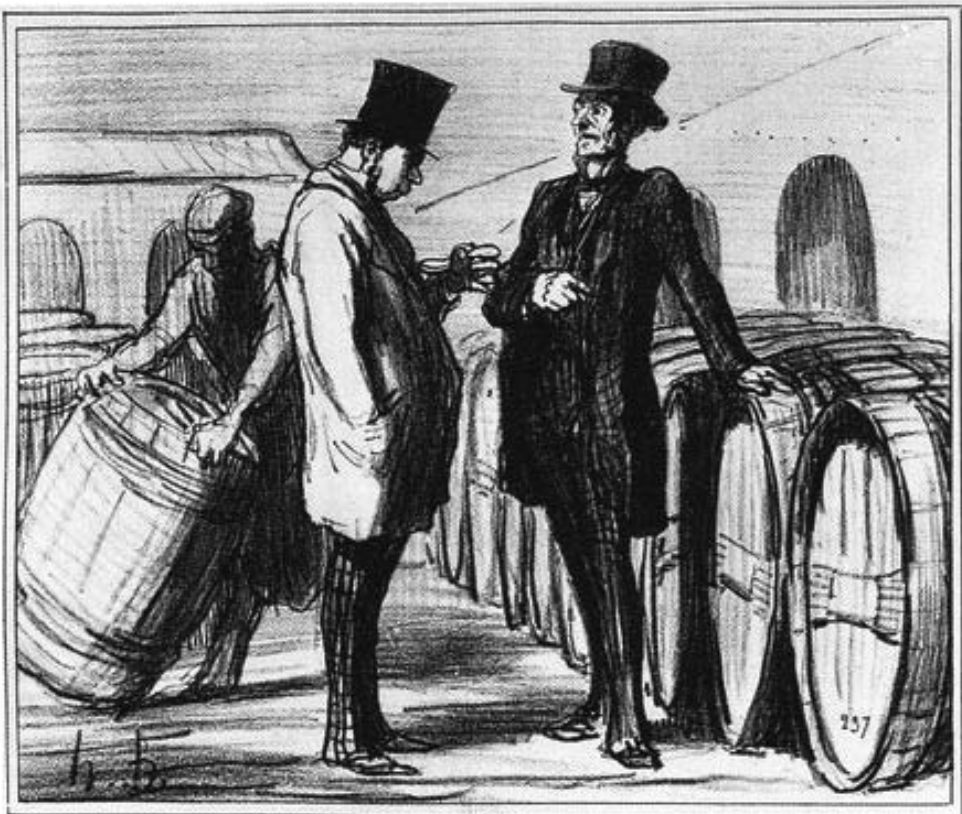
**ATTENTION :**

**LES ORDRES NOUS PARVENANT APRES 18 H LE LUNDI 19 MAI NE SERONT PAS PRIS  
EN COMPTE POUR DES RAISONS TECHNIQUES**



**CHATEAUONLINE**

*Cette année-ci le vin est du vin... dépêchez-vous d'en acheter... je ne vous garantis pas qu'il restera toujours comme ça !...* lithographie d'Honoré Daumier (1808-1879). École française. Bibliothèque Nationale, Cabinet des Estampes, Paris. La scène se passe-t-elle dans les entrepôts de Bercy ? Elle appartient en tous cas avec sa verve expressive aux nombreux « types » (*Types Français, Types populaires, Types parisiens* etc...) publiés dans *Actualités*, une fois que le coup d'État de Napoléon III eût interdit toute caricature politique.



1	12	bouteilles	<b>5 bts : GRATTELOUP</b> Vin de table Bouchard Père & Fils <b>2 bts : SANCERRE 1978</b> blanc, Bailly <b>3 bts : MUSCADET 1977</b> Metaireau <b>1 bt : POUILLY FUME Baron de L 1976</b> <b>1 bt : CÔTEAUX CHAMPENOIS LANSON</b> (années 70)	40 / 50
2	7	bouteilles	<b>2 bts : GEWURZTRAMINER DOPFF &amp; IRION Vendanges Tardives 1971</b> Domaine du Château de Riquewihr (étiq. lég. tachées) <b>2 bts : GEWURZTRAMINER 1971</b> Kuehn Prop. (étiq. tachées, 1 lég. couleuse) <b>1 bt : MUSCAT DOPFF &amp; IRION supposé années 70</b> sans collerette ni millésime <b>1 bt : MUSCAT 1976</b> Kuehn Prop. <b>1 bt : TOKAY 1971</b> Boeckel (étiq. tachée)	70 / 80
3	10	bouteilles	<b>5 bts : RIESLING SPÄTLESE 1975</b> Bürgerspital, Franken (étiq. empoussiérées, tachées) <b>3 bts : CABINET années 50</b> môleux Rheingau (étiq. très tachées, déchirées, bts lég. couleuses, caps. très corrodées) <b>1 bt : SDJWARZER JOHANNISBEERWEIN 1987</b> Weinbau Fam. lemstein (étiq. lég. empoussiérée) <b>1 bt : RÜDESHEIMER ROSENGARTEN 1993</b> Gustav Adolf Schmitt', Nahe	30 / 40
4	2	bouteilles	<b>1 bt : CHÂTEAU CALON SEGUR 1945</b> 3ème GCC Saint Estèphe mise Belge (niveau : basse ép., étiq. manuscrite) <b>1 bt : VOSNE ROMANEE 1923</b> Mise Belge (niveau : basse ép., étiq. manuscrite)	20 / 30
5	11	bouteilles	<b>1 bt : BEAUJOLAIS NM</b> Jules Belin <b>1 bt : BOURGOGNE PASSE-TOUTGRAIN 1982</b> Aujoux <b>1 bt : VIN DU MEDOC NM</b> Descas Nég. <b>1 bt : CHÂTEAU PEYRABON 1967</b> Haut Médoc <b>1 bt : CHÂTEAU CHAMBERT 1970</b> Saint Estèphe (sans étiq., bouchon estampé) <b>1/2 bt : CHÂTEAU CHÂTEAU LEOVILLE LAS CASES 1970</b> 2ème GCC Saint Julien (niveau : mi ép.) <b>1/2 bt : VOLNAY 1961</b> Jules Belin (niveau : 6 cm) <b>1/2 bt : CHÂTEAU GRAND MAYNE 1975</b> Saint Emilion (niveau : vidange) <b>2 bts : FLEURY 1978 G.</b> Duboeuf <b>1 bt : BELLET 1974</b> J. Bagnis et Fils (étiq. empoussiérée, tachée)	50 / 60
6	1	bouteille	<b>CHÂTEAU BELAIR 1990</b> 1er GCC B Saint Emilion (étiq. lég. tachée)	60 / 80
7	2	bouteilles	<b>CHÂTEAU BRANE CANTENAC 1970</b> 2ème GCC Margaux (niveaux : basse ép., étiq. lég. empoussiérées)	30 / 40
8	10	bouteilles	<b>CHÂTEAU GRAND MAYNE 1975</b> GCC Saint Emilion (niveaux : 2 base goulot, 1 étiq. très déchirée, 1 déchirée)	120 / 150
9	1	bouteille	<b>CHÂTEAU GRUAUD LAROSE 1964</b> 2ème GCC Saint Julien (niveau : 5 cm, étiq. très tachée, capsule corrodée, bt lég. couleuse)	20 / 30
10	12	bouteilles	<b>CHÂTEAU GRUAUD LAROSE 1967</b> 2ème GCC Saint Julien (niveaux : 2 à 6.5 cm, 1 bouchon lég. descendu, étiq. tachées)	300 / 350
11	2	bouteilles	<b>CHÂTEAU GRUAUD LAROSE 1966</b> 2ème GCC Saint Julien (niveaux : 1 à 4 cm, étiq. lég. tachées)	100 / 150
12	1	bouteille	<b>CHÂTEAU HAUT BRION 1974</b> 1er GCC Pessac Léognan (étiq. lég. tachée)	80 / 100
13	1	bouteille	<b>CHÂTEAU HAUT BRION 1949</b> 1er GCC Pessac Léognan (niveau : basse ép., étiq. très déchirée, tachée)	80 / 120
14	1	bouteille	<b>CHÂTEAU MONTROSE 1964</b> 2ème GCC Saint Estèphe (mise belge) (niveau : lég. bas, étiq. très déchirée, très tachée)	25 / 30
15	4	bouteilles	<b>CHÂTEAU RAUSAN SEGLA 1970</b> 2ème GCC Margaux (niveaux : 3 lég. bas, 1 basse ép., étiq. très tachées, 1 déchirée)	120 / 140
16	1	bouteille	<b>BÂTARD MONTRACHET 1973</b> GC Jaffelin	30 / 40
17	12	bouteilles	<b>MEURSAULT Charmes 1972</b> 1er Cru, Hospices de Beaune Cuvée Albert Grivot mis en bt par Antonin Rodet (4 étiq. très déchirées, étiq. tachées, couleur foncée)	120 / 130
18	12	bouteilles	<b>MEURSAULT Charmes 1972</b> 1er Cru, Hospices de Beaune Cuvée Albert Grivot mis en bt par Antonin Rodet (2 étiq. très déchirées, étiq. tachées, couleur foncée)	120 / 130
19	6	bouteilles	<b>MEURSAULT Charmes 1972</b> 1er Cru, Hospices de Beaune Cuvée Albert Grivot mis en bt par Antonin Rodet (étiq. tachées, couleur foncée)	60 / 70
20	1	bouteille	<b>MONTRACHET 1972</b> Jaffelin neg. (étiq. très lég. marquée)	80 / 120
21	12	bouteilles	<b>PULIGNY MONTRACHET Les Pucelles 1976</b> Bouchard Père & Fils (4 étiq. tachées)	300 / 350
22	2	bouteilles	<b>PULIGNY MONTRACHET Les Pucelles 1976</b> Bouchard Père & Fils	50 / 60
23	2	bouteilles	<b>BEAUNE DU CHÂTEAU NM</b> Bouchard Père & Fils (années 1970) (étiq. tachées)	30 / 40
24	2	bouteilles	<b>1 bt : BEAUNE GREVES 1967</b> Tête de Cuvée Félix Clerget (niveau : 5 cm, étiq. très empoussiérée, tachée, lég. déchirée) <b>1 bt : BEAUNE 1er Cru 1953</b> Gauthier Frères (niveau : 10 cm, étiq. très empoussiérée, très tachée)	30 / 40
25	1	bouteille	<b>BONNES MARES GC 1966</b> Moillard Grivault Tasteviné (étiq. très déchirée, très tachée)	70 / 100
26	1	bouteille	<b>CHAMBERTIN Clos de Bèze 1961</b> GC, Jules Belin (niveau : 7 cm, étiq. empoussiérée, lég. tachée, lég. griffée)	25 / 30

27	1	bouteille	<b>GEVREY CHAMBERTIN 1966</b> Emile Chandesais neg. (niveau : 5 cm, étiq. très tachée, tasteviné)	25 / 30
28	1	bouteille	<b>Coteaux Champenois SARAN Moët &amp; Chandon NM</b> ancienne, (étiq. tachée)	25 / 30
29	1	bouteille	<b>COGNAC DELAMAIN Pale &amp; Dry années 70</b> (étui carton)	40 / 50
30	7	bouteilles	<b>EAU DE VIE DE LA FORET NOIRE 45 : 3 mirabelle et 4 framboise</b>	50 / 60
31	1	flacon	<b>GRAND MARNIER</b> (2litre, caps. cire)	30 / 40
32	1	flacon	<b>GRAND MARNIER</b> (2litre, caps. cire)	30 / 40
33	3	bouteilles	<b>MARC DE BOURGOGNE du DOMAINE DE LA ROMANEE CONTI</b> (années 70) (étiq. tachées, 1 caps. abîmée)	150 / 200
34	2	bouteilles	<b>VIEUX MARC DE ROSE 52°</b> Domaine d'Ott, 8 ans de fût, années 70	25 / 30
35	6	bouteilles	<b>SUZE à la Gentiane 16°</b>	30 / 40
36	7	bouteilles	<b>2 bts : SUZE à la Gentiane 16°</b> <b>2 bts : FERNET BRANCA</b> Liqueur digestive 42° <b>1 bt : COINTREAU 40°</b> <b>1 bt : MANDARINE IMPERIALE NAPOLEON 40°</b> ancienne <b>1 bt : AMERICANO GANCIA 1litre</b>	40 / 50
37	1	bouteille	<b>BOUVIER TBA 1989</b> Weingut Kellerei Moorhof (capsule cirée, vin liquoreux allemand)	30 / 40
38	2	bouteilles	<b>VRAY CANON BOYER 1959</b> Vacher Grand Cru Côtes Canon-Fronsac (étiq. lég. empoussiérée, lég. griffée, mise belge)	30 / 40
39	12	bouteilles	<b>SAINTE CROIX Coteaux d'Aix en Provence 2000</b> Jean Luc Colombo	60 / 80
40	12	bouteilles	<b>SAINTE CROIX Coteaux d'Aix en Provence 2000</b> Jean Luc Colombo	60 / 80
41	12	bouteilles	<b>SAINT AUBIN Les Frionnes 1998</b> 1er Cru F & D Clair	90 / 120
42	6	bouteilles	<b>LAWSON'S DRY HILLS 1998</b> Marlborough Chardonnay (2 étiq. abîmées)	40 / 50
43	6	bouteilles	<b>PORTO QUINTA DO SAGRADO</b> 10 ans d'âge vieilli en fût	70 / 100
44	12	bouteilles	<b>SOLJANS ESTATE 1998</b> Hawkes Bay Sauvignon Blanc, Nouvelle Zélande	70 / 90
45	12	bouteilles	<b>2 bts : JOHN JAMES Mc WILLIAM 1997</b> Chardonnay Australie <b>3 bts : SOLJANS ESTATE Hawkes Bay 1998</b> Sauvignon Blanc, Nelle Zélande (étiq. abîmées) <b>1 bt : BLANC TRADITION 2004</b> Mornag Tunisie <b>1 bt : GALESTRO 1998</b> Toscana Bianco, Italie <b>2 bts : RIO CLARO 1998</b> Sauvignon Blanc, Maipo Valley, Chili <b>3 bts : DROSTDY-HOF Pinotage 1996</b> Afrique du Sud (étiq. en lambeaux)	80 / 100
46	12	bouteilles	<b>SOLJANS ESTATE Barrique Reserve Hawkes Bay 1998</b> Chardonnay, Nouvelle Zélande	70 / 90
47	6	bouteilles	<b>VINHO TINTO DOURO Colheita 1996</b> Portugal	40 / 50
48	12	bouteilles	<b>VINNAE DA VINNAIOLI 1998</b> Jermann, Venezia Giulia, vin blanc d'Italie	70 / 80
49	6	bouteilles	<b>MAURY 1994</b> Vin doux naturel Domaine de la Coume du Roy	40 / 50
50	6	bouteilles	<b>SANCERRE La Fleur de Galifard 1999</b> Thomas Labaille Prop.	50 / 60
51	8	bouteilles	<b>CHÂTEAU HAUT MEILLAC Cuvée Prestige 1995</b> Bordeaux Supérieur (étiq. marquées)	80 / 100
52	12	bouteilles	<b>CHÂTEAU SIGALAS RABAUD 1999</b> 1er Cru Sauternes (caisse bois)	220 / 240
53	5	bouteilles	<b>CHÂTEAU CARBONNIEUX 1970</b> GCC Graves (niveaux : 2 base goulot, 2 lég. bas, étiq. empoussiérées, tachées)	60 / 80
54	1	bouteille	<b>CHÂTEAU AUSONE 1973</b> 1er GCC A Saint Emilion (niveau : base goulot, étiq. empoussiérée, lég. tachée, très lég. déchirée)	60 / 80
55	10	bouteilles	<b>CHÂTEAU GRUAUD LAROSE 1984</b> 2ème GCC Saint Julien (niveaux : base goulot) (caisse bois)	250 / 300
56	12	bouteilles	<b>CLOS LA GAFFELIERE 1999</b> GC Saint Emilion (caisse bois)	120 / 150
57	7	bouteilles	<b>CHÂTEAU LA LAGUNE 1974</b> 3ème GCC Haut Médoc (niveaux : 1 base goulot, étiq. lég. empoussiérées, très lég. piquées, 2 lég. griffées)	180 / 250
58	1	bouteille	<b>CHÂTEAU LA TOUR 1973</b> 1er GCC Pauillac (niveau : base goulot, étiq. tachée, jupe lég. déchirée)	90 / 100
59	1	bouteille	<b>CHÂTEAU MOUTON BARON PHILIPPE 1968</b> Pauillac (niveau : mi ép., étiq. lég. tachée, déchirée)	25 / 30
60	6	bouteilles	<b>CHÂTEAU PAPE CLEMENT 1994</b> CC Pessac Léognan (caisse bois)	130 / 150
61	5	bouteilles	<b>CHÂTEAU PAVIE 1973</b> 1er GCC B Saint Emilion (niveaux : 1 base goulot, 3 lég. bas, étiq. empoussiérées, tachées, 1 très tachée, 1 lég. déchirée, scotchées)	120 / 150
62	5	bouteilles	<b>CHAMBERTIN Clos de Bèze 1975</b> GC, Boisseaux Estivant	160 / 200
63	2	bouteilles	<b>MOULIN DES CARRUADES 1982</b> Pauillac (niveaux : 1 base goulot)	160 / 200
64	12	bouteilles	<b>CHÂTEAU LA VIOLETTE 2005</b> Pomerol	300 / 350
65	6	bouteilles	<b>CHÂTEAU DOISY DAËNE 1998</b> 2ème Cru Sauternes (1 étiq. lég. marquée)	120 / 150

66	1	bouteille	<b>CHÂTEAU DOISY DAËNE 1998</b> 2ème Cru Sauternes	20 / 30
67	6	bouteilles	<b>CHÂTEAU D'YQUEM 1983</b> 1er Cru Supérieur Sauternes (niveaux : 3 lég. bas, 2 étiq. lég. marquées, 1 capsule lég. corrodée)	1 200 / 1 500
68	6	bouteilles	<b>CLOS FLORIDENE 2000</b> GRAVES blanc (étiq; très lég. marquées)	60 / 80
69	12	bouteilles	<b>CLOS FLORIDENE 2000</b> GRAVES blanc (étiq; très lég. marquées)	120 / 150
70	6	bouteilles	<b>CHÂTEAU BEYCHEVELLE 1998</b> 4ème GCC Saint Julien (1 étiq. lég. tachée)	150 / 200
71	12	bouteilles	<b>CHÂTEAU BEYCHEVELLE 2000</b> 4ème GCC Saint Julien (étiq. lég. tachées, lég. griffées)	480 / 500
72	12	bouteilles	<b>CHÂTEAU BEYCHEVELLE 2000</b> 4ème GCC Saint Julien (étiq. lég. tachées, lég. griffées)	480 / 500
73	12	bouteilles	<b>CHÂTEAU BEYCHEVELLE 2001</b> 4ème GCC Saint Julien (4 étiq. lég. griffées)	300 / 400
74	2	bouteilles	<b>1 bt : CHÂTEAU BEYCHEVELLE 1998</b> 4ème GCC Saint Julien <b>1 bt : CHÂTEAU BEYCHEVELLE 2000</b> 4ème GCC Saint Julien (étiq. lég. tachée)	60 / 80
75	6	bouteilles	<b>CHÂTEAU GAZIN 1989</b> Pomerol (étiq. lég. tachées, 2 lég. griffées)	130 / 140
76	3	magnums	<b>CHÂTEAU GRAND PUY LACOSTE 2000</b> 5ème GCC Pauillac (étiq. tachées, 1 capsule lég. abimée)	260 / 280
77	3	magnums	<b>CHÂTEAU GRAND PUY LACOSTE 2000</b> 5ème GCC Pauillac (1 étiq. tachée, 2 très tachée, 1 lég. déchirée)	260 / 280
78	6	bouteilles	<b>CHÂTEAU GRAND PUY LACOSTE 2000</b> 5ème GCC Pauillac (étiq. lég. tachées)	240 / 500
79	11	bouteilles	<b>CHÂTEAU LA LAGUNE 2000</b> 3ème GCC Haut Médoc	500 / 600
80	12	bouteilles	<b>CHÂTEAU LA LAGUNE 2000</b> 3ème GCC Haut Médoc	540 / 600
81	2	bouteilles	<b>CHÂTEAU LEOVILLE LAS CASES 1982</b> 2ème GCC Saint Julien (1 étiq. lég. tachée)	700 / 800
82	12	bouteilles	<b>CHÂTEAU LYNCH BAGES 2001</b> 5ème GCC Pauillac	420 / 450
83	2	bouteille	<b>CHÂTEAU MARGAUX 1994</b> 1er GCC Margaux (étiq. lég. tachées, lég. griffées)	180 / 200
84	3	magnums	<b>CHÂTEAU MOUTON ROTHSCHILD 1993</b> 1er GCC Pauillac (étiq. lég. tachées, 1 tachée, déchirées)	600 / 700
85	10	bouteilles	<b>CHÂTEAU PAPE CLEMENT 1999</b> CC Pessac Léognan	300 / 400
86	4	bouteilles	<b>CHÂTEAU PICHON COMTESSE 1994</b> 2ème GCC Pauillac (étiq. tachées, 2 griffées)	120 / 140
87	1	bouteille	<b>CHÂTEAU LASCOMBES 1982</b> 2ème GCC Margaux (étiq. lég. marquée)	35 / 40
88	12	bouteilles	<b>CHÂTEAU LA TOUR MARTILLAC 1982</b> CC Graves (niveaux : 4 base goulot, étiq. empoussiérées) (caisse bois)	300 / 350
89	12	bouteilles	<b>CHÂTEAU CLOS HAUT PEYRAGUEY 2003</b> 1er Cru Sauternes (caisse bois)	300 / 350
90	12	bouteilles	<b>CHÂTEAU COUTET 2003</b> 1er GCC Sauternes (caisse bois)	360 / 400
91	9	bouteilles	<b>CHÂTEAU COUTET 1998</b> 1er GCC Sauternes (caisse bois)	180 / 200
92	6	bouteilles	<b>CHÂTEAU DE FARGUES 2003</b> Sauternes (caisse bois)	270 / 300
93	6	bouteilles	<b>CHÂTEAU DE MALLE 2003</b> 2nd Cru classé Sauternes (caisse bois)	70 / 80
94	11	bouteilles	<b>CHÂTEAU DE RAYNE VIGNEAU 1988</b> 1er Cru Sauternes (niveaux : 4 base goulot, 2 lég. bas, étiq. lég. tachées)	280 / 300
95	12	bouteilles	<b>CHÂTEAU DOISY DAËNE 2003</b> 2ème Cru Sauternes (caisse bois)	240 / 260
96	6	bouteilles	<b>CHÂTEAU FILHOT 1988</b> 2ème Cru Sauternes (étiq. empoussiérées, tachées)	150 / 160
97	12	bouteilles	<b>CHÂTEAU GUIRAUD 2003</b> 1er Cru Sauternes (caisse bois)	240 / 260
98	12	bouteilles	<b>CHÂTEAU LAMOTHE GUIGNARD 2003</b> Sauternes (caisse bois)	120 / 140
99	12	bouteilles	<b>CHÂTEAU RAYMOND LAFON 2003</b> Sauternes (caisse bois)	480 / 500
100	12	bouteilles	<b>CHÂTEAU RIEUSSEC 2003</b> 1er Cru Sauternes (caisse bois)	540 / 600
101	12	bouteilles	<b>CHÂTEAU SIGALAS RABAUD 2003</b> 1er Cru Sauternes (caisse bois)	300 / 320
102	12	bouteilles	<b>CHÂTEAU SUDIRAUT 2003</b> 1er Cru Sauternes (caisse bois)	360 / 400
103	8	bouteilles	<b>CHÂTEAU LAFLEUR GAZIN 1982</b> Pomerol (niveaux : 2 base goulot, 3 lég. bas, étiq. empoussiérées)	320 / 350
104	12	bouteilles	<b>CHÂTEAU LAFLEUR GAZIN 1983</b> Pomerol (niveaux : 4 base goulot, 4 lég. bas, étiq. empoussiérées, lég. marquées)	240 / 260
105	12	bouteilles	<b>CHÂTEAU LAFLEUR GAZIN 1983</b> Pomerol (niveaux : 3 base goulot, 4 lég. bas, étiq. empoussiérées, lég. marquées)	240 / 260
106	12	bouteilles	<b>CHÂTEAU LAFLEUR GAZIN 1982</b> Pomerol (niveaux : 4 base goulot, 2 lég. bas, étiq. empoussiérées, lég. marquées)	480 / 500
107	12	bouteilles	<b>CHÂTEAU LAFLEUR GAZIN 1982</b> Pomerol (niveaux : 5 base goulot, 2 lég. bas, étiq. empoussiérées, lég. marquées)	480 / 520

108	12	bouteilles	<b>CHÂTEAU LAFLEUR GAZIN 1983</b> Pomerol (niveaux : 4 base goulot, 7 lég. bas, étiqu. empoussiérées, lég. marquées, 2 capsules abîmées)	240 / 260
109	12	bouteilles	<b>CHÂTEAU LAFLEUR GAZIN 1983</b> Pomerol (niveaux : 5 base goulot, 4 lég. bas, étiqu. empoussiérées, lég. marquées, 1 capsule abîmée)	240 / 260
110	12	bouteilles	<b>CHÂTEAU LAFLEUR GAZIN 1983</b> Pomerol (niveaux : 3 base goulot, 7 lég. bas, étiqu. empoussiérées, lég. marquées, 1 capsule abîmée)	240 / 260
111	6	bouteilles	<b>CROZES HERMITAGE 1986</b> Domaine de Thalabert Jaboulet (étiqu. empoussiérées, tachées, 2 très tachées, 2 griffées)	60 / 80
112	12	bouteilles	<b>CROZES HERMITAGE 1985</b> Domaine de Thalabert Jaboulet (étiqu. empoussiérées, tachées)	220 / 240
113	12	bouteilles	<b>CROZES HERMITAGE 1985</b> Domaine de Thalabert Jaboulet (étiqu. empoussiérées, tachées, 1 étiqu. griffée)	220 / 240
114	12	bouteilles	<b>CROZES HERMITAGE 1986</b> Domaine de Thalabert Jaboulet (étiqu. très empoussiérées, très tachées)	120 / 160
115	12	bouteilles	<b>CÔTES DE RHÔNE 1988</b> Guigal (étiqu. très empoussiérées, très tachées)	120 / 150
116	11	bouteilles	<b>CÔTES DE RHÔNE 1988</b> Guigal (étiqu. très empoussiérées, très tachées, 1 bt couleuse)	110 / 140
117	12	bouteilles	<b>CÔTE ROTIE 1989</b> Robert Jasmin (étiqu. empoussiérées, tachées)	420 / 450
118	12	bouteilles	<b>CÔTE ROTIE 1988</b> Robert Jasmin (étiqu. empoussiérées, tachées)	360 / 400
119	12	bouteilles	<b>CÔTE ROTIE 1989</b> Robert Jasmin (étiqu. empoussiérées, tachées)	420 / 450
120	12	bouteilles	<b>CÔTE ROTIE 1989</b> Robert Jasmin (étiqu. empoussiérées, tachées)	420 / 450
121	8	bouteilles	<b>CÔTE ROTIE 1985</b> Robert Jasmin (niveaux : 3 à 3 cm, étiqu. empoussiérées, très tachées)	240 / 260
122	10	bouteilles	<b>CÔTE ROTIE 1988</b> Robert Jasmin (étiqu. empoussiérées, tachées)	300 / 340
123	12	bouteilles	<b>CÔTE ROTIE 1986</b> Côte Brune Gentaz Dervieux (étiqu. empoussiérées, 12 lég. déchirées, 1 sans étiqu.)	300 / 350
124	4	bouteilles	<b>CÔTE ROTIE 1985</b> Côte Brune Gentaz Dervieux (étiqu. empoussiérées, lég. tachées, 1 lég. griffée)	140 / 160
125	8	bouteilles	<b>HERMITAGE 1983</b> E. Guigal (étiqu. lég. empoussiérées)	200 / 250
126	2	bouteilles	<b>CHÂTEAU MARGAUX 1975</b> 1er GCC Margaux (niveaux : 1 base goulot, 1 lég. bas, étiqu. empoussiérée, très lég. griffée, tachées)	200 / 250
127	1	bouteille	<b>CHÂTEAU MARGAUX 1959</b> 1er GCC Margaux (niveau : haute ép., étiqu. empoussiérée, tachée)	350 / 400
128	1	magnum	<b>CHÂTEAU CANTEMERLE 1961</b> 5ème GCC Haut Médoc (niveau : mi ép., étiqu. lég. tachée, lég. griffée)	180 / 200
129	2	bouteilles	<b>CHÂTEAU LATOUR 1967</b> 1er GCC Pauillac (niveaux : 1 lég. bas +, 1 haute ép., étiqu. tachées)	180 / 200
130	12	bouteilles	<b>CHÂTEAU MARGAUX 1966</b> 1er GCC Margaux (niveaux : 6 base goulot, 6 haute ép., étiqu. très empoussiérées, 1 tachée, 11 très tachées, piquées, moisies, 2 capsules corrodées)	900 / 1 000
131	1	bouteille	<b>CHÂTEAU MOUTON ROTHSCHILD 1962</b> 1er GCC Pauillac (niveau : basse ép., étiqu. empoussiérée, tachée, déchirée)	200 / 220
132	6	bouteilles	<b>ALOXE CORTON Clos du Chapitre 1964</b> Louis Latour neg. (niveaux : 1 à 3.5 cm, 1 à 4 cm, étiqu. très tachées, déchirées, 1 capsule lég. abîmée)	250 / 300
133	6	bouteilles	<b>CHARMES CHAMBERTIN 1964</b> Louis Latour (niveaux : 2 à 3.5 cm, 2 à 4.5 cm, étiqu. empoussiérées, tachées, 2 lég. déchirées, 1 très déchirée, 1 collerette déchirée, millésime illisible, supposée 1964)	450 / 500
134	7	bouteilles	<b>CORTON GC 1957</b> Daniel Senard (niveaux : 1 à 3.5 cm, 1 à 4 cm, 2 à 5 cm, 2 à 6 cm, étiqu. empoussiérées, tachées, déchirées, capsules lég. corrodées, 2 très corrodées, 3 bts couleuses)	420 / 480
135	2	bouteilles	<b>CHÂTEAU LA FLEUR DE GAY 1996</b> Pomerol	80 / 100
136	1	bouteille	<b>CHÂTEAU MOUTON ROTHSCHILD 1990</b> 1er GCC Pauillac	200 / 250
137	2	bouteilles	<b>CHÂTEAU MOUTON ROTHSCHILD 1990</b> 1er GCC Pauillac (niveau : base goulot, étiqu. lég. tachées)	400 / 500
138	9	bouteilles	<b>CHAMBERTIN GC 1988</b> GC Camus Père & Fils (étiqu. très empoussiérées, abîmées, capsules cirées, 7 abîmées)	450 / 500
139	2	bouteilles	<b>CLOS DE VOUGEOT GC 1997</b> Jean Raphet & Fils (étiqu. tachées, 1 collerette très tachée)	60 / 80
140	2	bouteilles	<b>CORTON GC Clos de la Vigne aux Saints 1988</b> Domaine Louis Latour (étiqu. très empoussiérées, tachées)	100 / 120
141	12	bouteilles	<b>CHÂTEAU MARGAUX 1990</b> 1er GCC Margaux (caisse bois)	9 000 / 10 000
142	9	bouteilles	<b>CHÂTEAU KIRWAN 1982</b> 3ème GCC Margaux (niveaux : 4 lég. bas, 3 haute ép., 2 mi ép., 3 capsules abîmées, 1 jupe déchirée)	260 / 300
143	12	bouteilles	<b>CHÂTEAU COUTET 1986</b> 1er GCC Sauternes (étiqu. lég. empoussiérées, lég. tachées, 3 bts lég. couleuses) (caisse bois)	500 / 600
144	3	bouteilles	<b>CHÂTEAU COUTET 2000</b> 1er GCC Sauternes	120 / 150
145	3	bouteilles	<b>CHÂTEAU COUTET 2000</b> 1er GCC Sauternes	100 / 150

146	6	bouteilles	<b>CHÂTEAU LOUDENNE 1995</b> Médoc	90 / 120
147	6	bouteilles	<b>CHÂTEAU LOUDENNE 1995</b> Médoc	90 / 120
148	1	bouteille	<b>CHÂTEAU OLIVIER 1947</b> Graves blanc (niveau : mi ép., étiqu. tachée)	80 / 100
149	12	bouteilles	<b>CHÂTEAU CROIZET BAGES 2002</b> 5ème GCC Pauillac (caisse bois)	240 / 300
150	12	bouteilles	<b>CHÂTEAU D'ARCHE 2000</b> Cru Bourgeois Haut Médoc (caisse bois)	240 / 250
151	12	bouteilles	<b>CHÂTEAU D'ARCHE 2000</b> Cru Bourgeois Haut Médoc (caisse bois)	240 / 250
152	12	bouteilles	<b>CHÂTEAU DE PITRAY 2002</b> Côtes de Castillon (caisse bois)	120 / 150
153	2	bouteilles	<b>CHÂTEAU DU TOURTE 2003</b> Graves, Caves Taillevant (coffrets bois)	30 / 40
154	12	bouteilles	<b>CHÂTEAU FERRIERE 1997</b> 3ème GCC Margaux (étiqu. lég. marquées)	200 / 250
155	12	bouteilles	<b>CHÂTEAU FLEUR CARDINALE 2003</b> GC Saint Emilion (caisse bois)	220 / 250
156	12	bouteilles	<b>CHÂTEAU FLEUR CARDINALE 2003</b> GC Saint Emilion (caisse bois)	220 / 250
157	12	bouteilles	<b>CHÂTEAU FOURCAS DUPRE 2002</b> Listrac Médoc (caisse bois)	150 / 200
158	12	bouteilles	<b>CHÂTEAU FOURCAS HOSTEIN 2002</b> Cru Bourgeois Listrac	180 / 220
159	12	bouteilles	<b>CHÂTEAU LA ROSE FIGEAC 2002</b> Pomerol (caisse bois)	200 / 300
160	3	bouteilles	<b>CHÂTEAU LA TOUR 1956</b> 1er GCC Pauillac (niveaux : 1 haute ép., 2 mi ép., étiqu. lég. tachées)	550 / 600
161	1	bouteille	<b>CHÂTEAU LA TOUR 1918</b> 1er GCC Pauillac (niveau : mi ép., sans étiqu., capsule estampée château & millésime)	150 / 200
162	1	bouteille	<b>CHÂTEAU LA TOUR 1918</b> 1er GCC Pauillac (niveau : mi ép., sans étiqu., capsule estampée château & millésime)	150 / 200
163	3	magnums	<b>CHÂTEAU L'ÉGLISE CLINET 2002</b> Pomerol (caisse bois)	360 / 400
164	6	magnums	<b>CHÂTEAU LEOVILLE POYFERRE 1997</b> 2ème GCC Saint Julien (caisse bois)	380 / 400
165	12	bouteilles	<b>CHÂTEAU ROSE DU PONT 2000</b> Médoc (carton d'origine)	120 / 150
166	12	bouteilles	<b>CLOS RENE 2003</b> Pomerol (caisse bois)	240 / 250
167	12	bouteilles	<b>CLOS RENE 2003</b> Pomerol (caisse bois)	240 / 250
168	5	bouteilles	<b>1 bt : CHÂTEAU MARQUIS DE TERME 1979</b> 4ème GCC Margaux (niveau : haute ép., étiqu. tachée) <b>4 bts : PAVILLON ROUGE 1976</b> 2nd Vin du Château Margaux Margaux (niveaux : 1 lég. bas, 1 haute ép., étiqu. tachées)	160 / 200
169	6	bouteilles	<b>PAVILLON ROUGE 2003</b> 2nd Vin du Château Margaux Margaux (caisse bois)	360 / 400
170	6	bouteilles	<b>CHÂTEAU LA CONSEILLANTE 1967</b> Pomerol (niveaux : 3 base goulot, 1 lég. bas, 1 haute ép., 1 mi ép., étiqu. très empoussiérées, très tachées, déchirées, 3 très déchirées, 3 caps. corrodées)	150 / 200
171	1	1/2 bt	<b>CHÂTEAU LA TOUR 1928</b> 1er GCC Pauillac (niveau : lég. bas, étiqu. lég. tachée)	600 / 700
172	1	bouteille	<b>CHÂTEAU LAFITE ROTHSCHILD 1986</b> 1er GCC Pauillac (étiqu. empoussiérée, tachée)	700 / 900
173	1	bouteille	<b>DOMAINE DE LA GRANGE DES PERES Blanc 1996</b> Laurent Baillé (étiqu. lég. fripée)	90 / 100
174	1	jéroboam	<b>CÔTE ROTIE 1980</b> Paul Jaboulet Ainé (étiqu. lég. tachée, lég. piquée, très lég. déchirée, capsule cirée)	180 / 200
175	6	bouteilles	<b>QUARTS DE CHAUME 2000</b> GFA Clémain Guegniard La Bergerie (bouteilles 50 cl)	60 / 80
176	6	bouteilles	<b>QUARTS DE CHAUME 2002</b> GFA Clémain Guegniard La Bergerie (bouteilles 50 cl)	60 / 80
177	6	bouteilles	<b>TOKAJI EDES SZAMORODNI 1990</b> Hongrie	50 / 60
178	6	bouteilles	<b>TOKAJI EDES SZAMORODNI 1990</b> Hongrie	50 / 60
179	6	bouteilles	<b>TOKAJI EDES SZAMORODNI 1990</b> Hongrie	50 / 60
180	1	bouteille	<b>CORTON CHARLEMAGNE 1996</b> GC Coche Dury (étiqu. lég. marquée)	1 000 / 1 500
181	1	bouteille	<b>CORTON CHARLEMAGNE 1996</b> GC Coche Dury (étiqu. lég. marquée)	1 000 / 1 500
182	1	bouteille	<b>CHÂTEAU DE RAYNE VIGNEAU 1990</b> 1er Cru Sauternes (étiqu. lég. marquée)	40 / 60
183	12	bouteilles	<b>CHÂTEAU COUTET 1986</b> 1er GCC Sauternes (niveaux : 11 base goulot, 3 caps. corrodées, traces anciennes coulures) (caisse bois)	540 / 600
184	12	bouteilles	<b>CHÂTEAU DE RAYNE VIGNEAU 1990</b> 1er Cru Sauternes (caisse bois couvercle abîmé)	540 / 600
185	12	bouteilles	<b>CHÂTEAU BELGRAVE 1988</b> 5ème GCC Haut Médoc (niveaux : 7 base goulot, 2 lég. bas) (caisse bois)	360 / 480
186	12	bouteilles	<b>CHÂTEAU CLERC MILON 1990</b> 5ème GCC Pauillac (niveaux : 8 base goulot, 2 lég. bas) (caisse bois)	480 / 600
187	12	bouteilles	<b>CHÂTEAU LACHESNAYE 1986</b> Cru Bourgeois Haut Médoc (niveaux : lég. bas) (caisse bois)	300 / 360
188	12	bouteilles	<b>CHÂTEAU LASCOMBES 1982</b> 2ème GCC Margaux (caisse bois mangée par les vers) (niveaux : 3 base goulot, 1 lég. bas)	840 / 1 200
189	12	bouteilles	<b>CHÂTEAU PAVIE 1980</b> 1er GCC B Saint Emilion (niveaux : 6 base goulot) (caisse bois)	600 / 720

<b>190</b>	3	bouteilles	<b>CHÂTEAU CANTENAC BROWN 20013</b> ème GCC Margaux	40 / 50
<b>191</b>	3	bouteilles	<b>CHÂTEAU GAZIN 2004</b> Pomerol	60 / 90
<b>192</b>	3	bouteilles	<b>CHÂTEAU PONTET CANET 2004</b> 5ème GCC Pauillac	75 / 90
<b>193</b>	3	bouteilles	<b>BEAUNE Clos des Mouches 1er Cru 2004</b> Joseph Drouhin	105 / 120
<b>194</b>	6	bouteilles	<b>CHINON 2004</b> Clos de la Grille	40 / 50
<b>195</b>	6	bouteilles	<b>CHINON 2004</b> Clos de la Grille	40 / 50
<b>196</b>	6	bouteilles	<b>CHINON 2004</b> Clos de la Grille	40 / 50
<b>197</b>	6	bouteilles	<b>CHINON 2005</b> Clos de la Grille	40 / 50
<b>198</b>	30	bouteilles	<b>DOMAINE DE LA FE 1996</b> Madiran	45 / 60
<b>199</b>	30	bouteilles	<b>DOMAINE DE LA FE 1996</b> Madiran	45 / 60
<b>200</b>	30	bouteilles	<b>DOMAINE DE LA FE 1996</b> Madiran	45 / 60
<b>201</b>	30	bouteilles	<b>DOMAINE DE LA FE 1996</b> Madiran	45 / 60
<b>202</b>	24	bouteilles	<b>DOMAINE DE LA FE 1996</b> Madiran	35 / 40
<b>203</b>	24	bouteilles	<b>DOMAINE DE LA FE 1996</b> Madiran	35 / 40
<b>204</b>	24	bouteilles	<b>DOMAINE DE LA FE 1996</b> Madiran	35 / 40
<b>205</b>	24	bouteilles	<b>DOMAINE DE LA FE 1996</b> Madiran	35 / 40
<b>206</b>	24	bouteilles	<b>DOMAINE DE LA FE 1996</b> Madiran	35 / 40
<b>207</b>	6	bouteilles	<b>CHÂTEAU BASTOR LAMONTAGNE 1995</b> Sauternes (caisse bois)	30 / 40
<b>208</b>	6	bouteilles	<b>CHÂTEAU BASTOR LAMONTAGNE 1995</b> Sauternes (caisse bois)	30 / 40
<b>209</b>	6	bouteilles	<b>CHÂTEAU BASTOR LAMONTAGNE 1995</b> Sauternes (caisse bois)	30 / 40
<b>210</b>	6	bouteilles	<b>CHÂTEAU BASTOR LAMONTAGNE 1995</b> Sauternes (caisse bois)	30 / 40
<b>211</b>	6	bouteilles	<b>CHÂTEAU BASTOR LAMONTAGNE 1995</b> Sauternes (caisse bois)	30 / 40
<b>212</b>	6	bouteilles	<b>CHÂTEAU BASTOR LAMONTAGNE 1995</b> Sauternes (caisse bois)	30 / 40
<b>213</b>	6	bouteilles	<b>CHÂTEAU BASTOR LAMONTAGNE 1995</b> Sauternes (caisse bois)	30 / 40
<b>214</b>	6	bouteilles	<b>CHÂTEAU BASTOR LAMONTAGNE 1995</b> Sauternes (caisse bois)	30 / 40
<b>215</b>	6	bouteilles	<b>CHÂTEAU BASTOR LAMONTAGNE 1995</b> Sauternes (caisse bois)	30 / 40
<b>216</b>	6	bouteilles	<b>CHÂTEAU BASTOR LAMONTAGNE 1995</b> Sauternes (caisse bois)	30 / 40
<b>217</b>	6	bouteilles	<b>CHÂTEAU BASTOR LAMONTAGNE 1995</b> Sauternes (caisse bois)	30 / 40
<b>218</b>	6	bouteilles	<b>CHÂTEAU BASTOR LAMONTAGNE 1995</b> Sauternes (caisse bois)	30 / 40
<b>219</b>	6	bouteilles	<b>CHÂTEAU BASTOR LAMONTAGNE 1995</b> Sauternes (caisse bois)	30 / 40
<b>220</b>	6	bouteilles	<b>CHÂTEAU BASTOR LAMONTAGNE 1995</b> Sauternes (caisse bois)	30 / 40
<b>221</b>	6	bouteilles	<b>CHÂTEAU BASTOR LAMONTAGNE 1995</b> Sauternes (caisse bois)	30 / 40
<b>222</b>	6	bouteilles	<b>CHÂTEAU BASTOR LAMONTAGNE 1995</b> Sauternes (caisse bois)	30 / 40
<b>223</b>	6	bouteilles	<b>CHÂTEAU BASTOR LAMONTAGNE 1995</b> Sauternes (caisse bois)	30 / 40
<b>224</b>	6	bouteilles	<b>CHÂTEAU BASTOR LAMONTAGNE 1995</b> Sauternes (caisse bois)	30 / 40
<b>225</b>	6	bouteilles	<b>CHÂTEAU BASTOR LAMONTAGNE 1995</b> Sauternes (caisse bois)	30 / 40
<b>226</b>	6	bouteilles	<b>CHÂTEAU BASTOR LAMONTAGNE 1995</b> Sauternes (caisse bois)	30 / 40
<b>227</b>	60	bouteilles	<b>CHÂTEAU DE PORTETS 1998</b> Graves blanc (carton d'origine)	60 / 80
<b>228</b>	60	bouteilles	<b>CHÂTEAU DE PORTETS 1998</b> Graves blanc (carton d'origine)	60 / 80
<b>229</b>	60	bouteilles	<b>CHÂTEAU DE PORTETS 1998</b> Graves blanc (carton d'origine)	60 / 80
<b>230</b>	60	bouteilles	<b>CHÂTEAU DE PORTETS 1998</b> Graves blanc (carton d'origine)	60 / 80
<b>231</b>	60	bouteilles	<b>CHÂTEAU DE PORTETS 1998</b> Graves blanc (carton d'origine)	60 / 80
<b>232</b>	12	bouteilles	<b>CHÂTEAU DE PORTETS 1998</b> Graves blanc (carton d'origine)	15 / 20
<b>233</b>	12	bouteilles	<b>CHÂTEAU DE PORTETS 1998</b> Graves blanc (carton d'origine)	15 / 20
<b>234</b>	12	bouteilles	<b>CHÂTEAU DE PORTETS 1998</b> Graves blanc (carton d'origine)	15 / 20
<b>235</b>	12	bouteilles	<b>CHÂTEAU HAUT GARDERE 1998</b> Pessac Léognan blanc (S.A Château de Fieuzal) (carton d'origine)	35 / 45
<b>236</b>	12	bouteilles	<b>CHÂTEAU HAUT GARDERE 1998</b> Pessac Léognan blanc (S.A Château de Fieuzal) (carton d'origine)	35 / 45
<b>237</b>	12	bouteilles	<b>CHÂTEAU HAUT GARDERE 1998</b> Pessac Léognan blanc (S.A Château de Fieuzal) (carton d'origine)	35 / 45
<b>238</b>	12	bouteilles	<b>CHÂTEAU HAUT GARDERE 1998</b> Pessac Léognan blanc (S.A Château de Fieuzal) (carton d'origine)	35 / 45
<b>239</b>	12	bouteilles	<b>CHÂTEAU HAUT GARDERE 1998</b> Pessac Léognan blanc (S.A Château de Fieuzal) (carton d'origine)	35 / 45



240	12	bouteilles	<b>CHÂTEAU HAUT GARDERE 1998</b> Pessac Léognan blanc (S.A Château de Fieuzal) (carton d'origine)	35 / 45
241	12	bouteilles	<b>CHÂTEAU HAUT GARDERE 1998</b> Pessac Léognan blanc (S.A Château de Fieuzal) (carton d'origine)	35 / 45
242	12	bouteilles	<b>CHÂTEAU HAUT GARDERE 1998</b> Pessac Léognan blanc (S.A Château de Fieuzal) (carton d'origine)	35 / 45
243	12	bouteilles	<b>CHÂTEAU HAUT GARDERE 1998</b> Pessac Léognan blanc (S.A Château de Fieuzal) (carton d'origine)	35 / 45
244	12	bouteilles	<b>CHÂTEAU HAUT GARDERE 1998</b> Pessac Léognan blanc (S.A Château de Fieuzal) (carton d'origine)	35 / 45
245	12	bouteilles	<b>CHÂTEAU CAMBON LA PELOUSE 2004</b> Cru Bourgeois Haut-Médoc (caisse bois)	110 / 130
246	12	bouteilles	<b>CHÂTEAU CAMBON LA PELOUSE 2004</b> Cru Bourgeois Haut-Médoc (caisse bois)	110 / 130
247	6	bouteilles	<b>CHÂTEAU HAUT VIGNEAU 1999</b> Pessac Léognan (carton d'origine)	30 / 40
248	12	bouteilles	<b>CHÂTEAU LARRIVET HAUT BRION 2005</b> Pessac Léognan (caisse bois)	220 / 240
249	12	bouteilles	<b>LA FLEUR DE QUINAULT 2003</b> GC Saint Emilion	120 / 140
250	12	bouteilles	<b>LA FLEUR DE QUINAULT 2003</b> GC Saint Emilion	120 / 140
251	6	bouteilles	<b>RESERVE MOUTON CADET 2004</b> Médoc (caisse bois)	50 / 70
252	6	bouteilles	<b>RESERVE MOUTON CADET 2004</b> Médoc (caisse bois)	50 / 70
253	6	bouteilles	<b>RESERVE MOUTON CADET 2005</b> Saint-Emilion (caisse bois)	50 / 70
254	12	bouteilles	<b>CHÂTEAU CALON 2000</b> Montagne Saint-Emilion (carton d'origine)	100 / 150
255	12	bouteilles	<b>CHÂTEAU CALON 2000</b> Montagne Saint-Emilion (carton d'origine)	100 / 150
256	12	bouteilles	<b>CHÂTEAU LILIAN LADOUYS 2000</b> Saint Estèphe (caisse bois)	180 / 220
257	12	bouteilles	<b>CHÂTEAU SENEJAC 2000</b> Cru Bourgeois Haut Médoc (caisse bois)	150 / 180
258	12	1/2 bts	<b>CHÂTEAU DOISY VEDRINES 1996</b> 2ème Cru Sauternes	120 / 150
259	12	1/2 bts	<b>CHÂTEAU DOISY VEDRINES 1996</b> 2ème Cru Sauternes	120 / 150
260	1	bouteille	<b>CHÂTEAU D'YQUEM 1969</b> 1er Cru Supérieur Sauternes (niveau : haute ép., étiq. très tachée, déchirée, bouteille couleuse)	220 / 250
261	1	magnum	<b>CHÂTEAU BELAIR 1970</b> 1er GCC B Saint Emilion (niveau : lég. bas, étiq. très tachée, lég. déchirée)	80 / 100
262	12	bouteilles	<b>CHÂTEAU DE VALANDRAUD 1995</b> GC Saint Emilion (niveaux : 4 base goulot, étiq. lég. tachées)	1 440 / 1 600
263	12	bouteilles	<b>CHÂTEAU DE VALANDRAUD 1995</b> GC Saint Emilion (niveaux : 3 base goulot, étiq. lég. tachées)	1 440 / 1 600
264	6	bouteilles	<b>CHÂTEAU DE VALANDRAUD 2000</b> GC Saint Emilion (étiq. lég. tachées)	900 / 1 000
265	12	bouteilles	<b>CHAPELLE CHAMBERTIN GC 1997</b> Domaine Ponsot (étiq. lég. tachées)	900 / 1 000
266	6	bouteilles	<b>CHAPELLE CHAMBERTIN GC 1997</b> Domaine Ponsot (étiq. lég. tachées)	450 / 500
267	4	bouteilles	<b>MOREY SAINT DENIS Monts Luisants 1990</b> Domaine Ponsot (étiq. tachées)	150 / 200
268	6	bouteilles	<b>1 bt : CHAMPAGNE CREMANT DUVAL LEROY</b> brut (niveau : 8 cm, étiq. très empoussiérée, tachée) <b>1 bt : VOUVRAY BASSEREAU</b> Méthode Champenoise demi sec (étiq. empoussiérée, tachée, griffée) <b>1 bt : CHÂTEAU MILLET 1978</b> Grand Cru Exceptionnel Portets (niveau : base goulot, étiq. lég. tachée) <b>1 bt : CHÂTEAU DESTIEUX BERGER 1980</b> Saint Emilion (niveau : base goulot, étiq. marquée) <b>1 bt : BEAUNE 1983</b> 1er Cru, Henri du Tertre (étiq. lég. tachée) <b>1 bt : MEURSAULT 1966</b> Paul Bouchard & Cie (niveau : 5 cm, étiq. empoussiérée, tachée)	80 / 100
269	1	magnum	<b>CHAMPAGNE DUVAL LEROY Fleur de Champagne 1947</b> brut (étiq. lég. tachée)	350 / 400
270	1	magnum	<b>CHAMPAGNE DUVAL LEROY Fleur de Champagne 1947</b> brut ((niveau : 5 cm sous la coiffe, étiq. lég. tachée, collerette très tachée, déchirée, bt couleuse)	150 / 200
271	1	bouteille	<b>RHUM DES PLANTATIONS MADININA "pur vesou" 1895</b> Extra fin pur jus de canne à sucre (niveau : 4 cm, étiq. très lég. tachée, caps. lég. corrodée, 1 litre) coffret bois	800 / 1 000
272	1	bouteille	<b>CHARTREUSE Jaune 1941 - 1951</b> sans étiquette, contre étiq. en lambeaux , sans capsule, globe étoile sablé, bouchon estampé)	600 / 700
273	1	bouteille	<b>COGNAC COURVOISIER Grande Fine Champagne Napoléon</b> 80 ans (niveau : 6,5 cm, étiq. empoussiérée, tachée)	200 / 300
274	1	bouteille	<b>COGNAC COURVOISIER Grande Fine Champagne de la Cour Impériale</b> 60 ans d'âge (niveau : 6,5 cm, étiq; empoussiérée, tachée, lég. griffée)	120 / 150
275	1	bouteille	<b>COGNAC Grande Réserve Edouard VII</b> Denis Mounié (niveau : 7,5 cm, étiq. empoussiérée, tachée)	80 / 100
276	1	bouteille	<b>COGNAC REMI MARTIN Grande Fine Champagne très vieille Les Barbotins</b> (niveau : 10,5 cm, étiq.emp tachée)	100 / 150
277	1	bouteille	<b>COGNAC REMI MARTIN VSOP Fine Champagne</b> (niveau : 7 cm, étiq. très tachée)	100 / 150







LA CHAPELLE  
MISSION HAUT-BIRON  
PESSAC-LEOGRAN  
1989

LA CHAPELLE  
MISSION HAUT-BIRON  
PESSAC-LEOGRAN  
1989

LA CHAPELLE  
MISSION HAUT-BIRON  
PESSAC-LEOGRAN  
1989

LA CHAPELLE  
MISSION HAUT-BIRON  
PESSAC-LEOGRAN  
1989

LA CHAPELLE  
MISSION HAUT-BIRON  
PESSAC-LEOGRAN  
1989

LA CHAPELLE  
MISSION HAUT-BIRON  
PESSAC-LEOGRAN  
1989

LA CHAPELLE  
MISSION HAUT-BIRON  
PESSAC-LEOGRAN  
1989

LA CHAPELLE  
MISSION HAUT-BIRON  
PESSAC-LEOGRAN  
1989

LA CHAPELLE  
MISSION HAUT-BIRON  
PESSAC-LEOGRAN  
1989

CHATEAU LAFITE ROTHSCHILD  
2000  
PREMIER GRAND CRU CLASSE

CHATEAU MARGAUX  
2005  
PREMIER GRAND CRU CLASSE

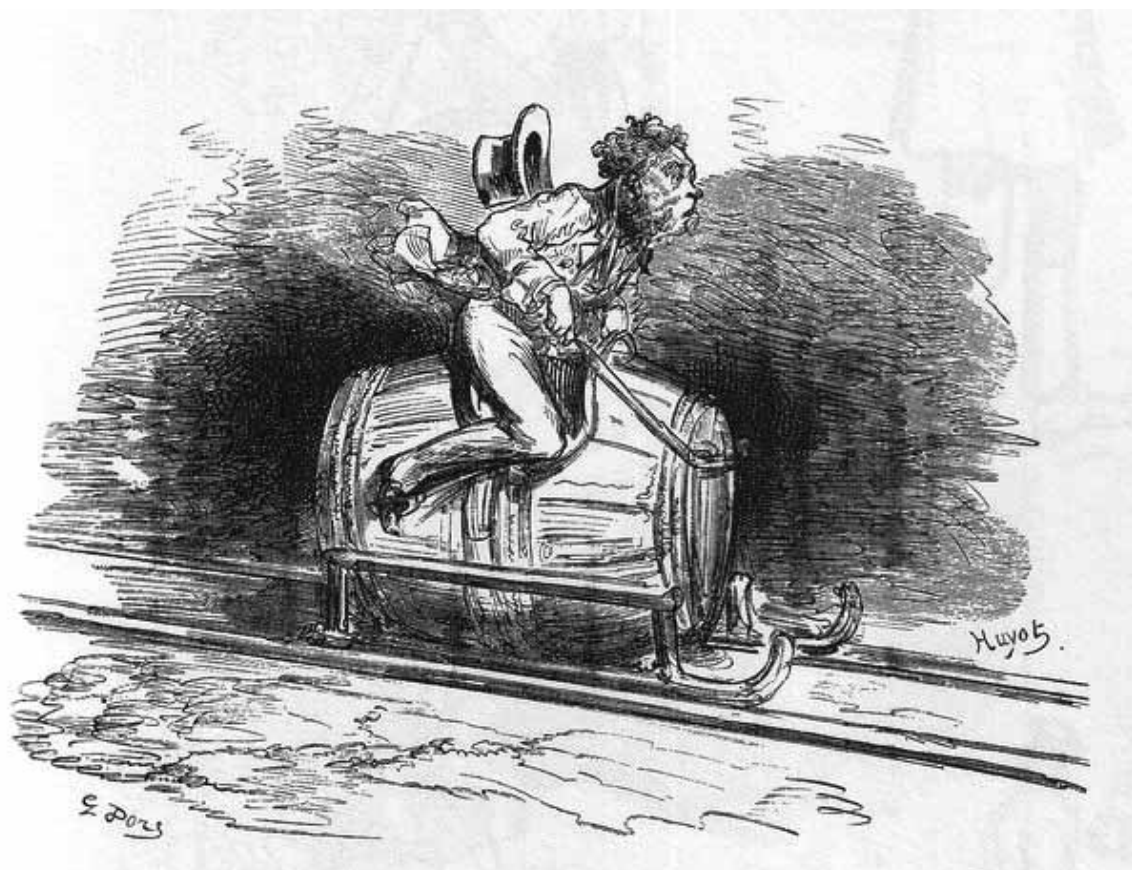
2005  
**PETRVS**  
POMEROL  
Grand Vin

1989  
**PETRVS**  
POMEROL  
Grand Vin

278	1	bouteille	<b>COGNAC REMI MARTIN VSOP Fine Champagne</b> (niveau : 7 cm, étiqu. très tachée, sans collerette VSOP)	100 / 150
279	1	bouteille	<b>COGNAC VSOP HENNESSY plus de 20 ans d'âge</b> (étiqu. empoussiérée, tachée, très lég. déchirée, bt en verre soufflé)	80 / 100
280	1	bouteille	<b>COGNAC XO HENNESSY</b> (niveau : 5 cm, étiqu. empoussiérée, tachée, bt verre soufflé)	250 / 300
281	1	bouteille	<b>EAU D'ARQUEBUSE DE L'HERMITAGE des frères Maristes, Chrysogone</b> (niveau : 8 cm, étiqu. empoussiérée, tachée, très déchirée)	60 / 80
282	3	bouteilles	<b>1 bt : MENETOU-SALON 2005</b> rouge, Chavet Fils <b>1 bt : MENETOU-SALON 2006</b> blanc, Chavet Fils <b>1 bt : MENETOU-SALON 2007</b> rosé, Chavet Fils	10 / 15
283	3	bouteilles	<b>2 bts : ALSACE PINOT GRIS 2002</b> GC, Steinert <b>1 bt : ALSACE GEWURZTRAMINER Cuvée Sainte Catherine Vendanges Tardives 2004</b> Steinert	20 / 30
284	1	magnum	<b>CHABLIS Fourchaumes 2004</b> 1er Cru, La Chablisienne (étui)	50 / 70
285	6	bouteilles	<b>CHAMPAGNE LAURENT PERRIER NM</b> brut (étuis) (carton d'origine)	120 / 150
286	1	bouteille	<b>CHAMPAGNE MOËT ET CHANDON Brut Impérial</b> (étui carton)	20 / 30
287	1	bouteille	<b>CHAMPAGNE RUINART</b> brut (coffret)	20 / 30
288	1	bouteille	<b>BOURBON BLANTON'S</b> Barrel n 425 Kentucky	15 / 20
289	1	bouteille	<b>COGNAC XO Jean Pierre Gardrat</b> (70 cl, 40%)	10 / 15
290	1	bouteille	<b>WHISKY CARDHU 12 ans d'Age</b> (étui sky blanc)	20 / 30
291	1	bouteille	<b>PORTO FERREIRA DONA ANTONIA Reserva</b> (étui)	10 / 15
292	1	bouteille	<b>PORTO LAGRIMA NM Blanc, Adriano Ramos Pinto</b> (étui carton)	10 / 15
293	1	magnum	<b>CLOS VOUGEOT GC Clos de la Perrière 1991</b> Domaine Bertagna (coffret bois)	90 / 100
294	1	bouteille	<b>CHAMPAGNE DEUTZ NM Brut Classique</b> (étui)	20 / 30
295	1	bouteille	<b>CHAMPAGNE TAITTINGER COMTES DE CHAMPAGNE 1995</b> (coffret)	70 / 100
296	1	bouteille	<b>CHAMPAGNE TAITTINGER COMTES DE CHAMPAGNE 1995</b> (coffret)	70 / 100
297	1	bouteille	<b>MOËT &amp; CHANDON NM Brut Impérial</b> (étui)	20 / 30
298	1	bouteille	<b>CHAMPAGNE KRUG Rosé</b> (coffret)	110 / 140
299	1	bouteille	<b>CHAMPAGNE KRUG Rosé</b> (coffret)	110 / 140
300	3	bouteilles	<b>CHAMPAGNE MOËT ET CHANDON Dom Pérignon 1999</b> coffret de présentation	280 / 320
301	6	bouteilles	<b>CHAMPAGNE VEUVE CLICQUOT 1999</b> vintage (carton d'origine)	210 / 240
302	6	bouteilles	<b>CHAMPAGNE VEUVE CLICQUOT 1999</b> vintage (carton d'origine)	210 / 240
303	3	bouteilles	<b>CHAMPAGNE VEUVE CLICQUOT La Grande Dame 1996</b> (coffret)	210 / 250
304	6	bouteilles	<b>CHAMPAGNE VEUVE CLICQUOT Vintage Rosé 2000</b>	190 / 210
305	6	bouteilles	<b>CHAMPAGNE VEUVE CLICQUOT Vintage Rosé 2000</b>	190 / 210
306	3	bouteilles	<b>CHAMPAGNE VEUVE CLICQUOT La Grande Dame 1998</b> (coffret)	210 / 250
307	1	bouteille	<b>GRANDE FINE CHAMPAGNE 1906</b> Gaston Briand Propriétaire Vigneron (étiqu. lég. tachée, 46 )	500 / 600
308	1	bouteille	<b>WHISKY KNOCKANDO 12 ans d'âge Distilled in 1993</b> (coffret bois)	35 / 40
309	1	jéroboam	<b>CHÂTEAU D'YQUEM 1988</b> 1er Cru Supérieur Sauternes (étiqu. lég. tachée)	3 000 / 3 500
310	1	bouteille	<b>CHÂTEAU D'YQUEM 1959</b> 1er Cru Supérieur Sauternes (niveau : lég. bas, étiqu. lég. tachée, très lég. abîmée)	900 / 1 100
311	1	bouteille	<b>CHÂTEAU HAUT BRION 1990</b> 1er GCC Pessac Léognan (étiqu. lég. tachée)	350 / 400
312	1	double magnum	<b>CHÂTEAU MARGAUX 1986</b> 1er GCC Margaux (étiqu. très lég. marquée, caisse bois) 99/100 RP	2 800 / 3 000
313	1	double magnum	<b>CHÂTEAU MOUTON ROTHSCHILD 1986</b> 1er GCC Pauillac (caisse bois) 100/100 RP	4 000 / 5 000
314	1	bouteille	<b>CHÂTEAU CHEVAL BLANC 1933</b> 1er GCC A Saint Emilion (niveau : basse ép., étiqu. lég. marquée, très lég. déchirée, caps. très corrodée)	400 / 450
315	2	bouteilles	<b>CHÂTEAU MOUTON ROTHSCHILD 1990</b> 1er GCC Pauillac	400 / 500
316	1	bouteille	<b>CHAMPAGNE MOËT ET CHANDON Dom Pérignon 1975</b> (niveau à la coiffe, étiqu. très lég. marquée)	150 / 170
317	8	bouteilles	<b>CHAMPAGNE VINCENT HUBERT 1980</b> (étiqu. tachées, lég. abîmées)	130 / 160
318	1	bouteille	<b>CHÂTEAU GILETTE Sauternes Sec 1953</b> (niveau : haute ép., étiqu. lég. marquée)	120 / 150
319	1	bouteille	<b>CHÂTEAU GUIRAUD 1955</b> 1er Cru Sauternes (niveau : haute ép., étiqu. sombre mais lisible, capsule lég. abîmée)	200 / 220
320	1	bouteille	<b>CHÂTEAU RAYMOND LAFON 1952</b> Sauternes (niveau : haute ép., étiqu. très fanée millésime lisible, bouchon estampé)	180 / 200

321	1	bouteille	<b>CHÂTEAU ROUMIEU LACOSTE 1953</b> Sauternes (niveau : base goulot, étiqu. marquée)	120 / 150
322	2	bouteilles	<b>CHÂTEAU CANON LA GAFFELIERE 1962</b> GCC Saint Emilion (niveaux : 1 haute ép., 1 lég. bas, étiqu. lég. déchirées, 1 griffé)	120 / 150
323	1	bouteille	<b>CHÂTEAU CANON LA GAFFELIERE 1961</b> GCC Saint Emilion (niveau : lég. bas, étiqu. lég. déchirée, lég. tachée)	100 / 120
324	1	bouteille	<b>CHÂTEAU HAUT BRION 1934</b> 1er GCC Pessac Léognan (niveau : haute ép., bouchon estampé)	400 / 480
325	1	magnum	<b>CHÂTEAU HAUT BRION 1966</b> 1er GCC Pessac Léognan (niveau : 6.5 cm, étiqu. très lég. marquée, capsule lég. corrodée, magnifique...)	500 / 600
326	1	bouteille	<b>CHÂTEAU HAUT BRION 1931</b> 1er GCC Pessac Léognan (niveau : mi ép., étiqu. jaunie, lég. tachée, capsule corrodée)	400 / 500
327	1	dbles mg	<b>CHÂTEAU LA MISSION HAUT BRION 1988</b> CC Pessac Léognan	700 / 800
328	3	bouteilles	<b>CHÂTEAU LEOVILLE LAS CASES 1982</b> 2ème GCC Saint Julien (étiqu. abîmées, tachées, empoussiérées, lég. déchirées)	1 100 / 1 200
329	1	bouteille	<b>CHÂTEAU LEOVILLE LAS CASES 1986</b> 2ème GCC Saint Julien (niveau : base goulot)	250 / 280
330	1	bouteille	<b>CHÂTEAU MOUTON ROTHSCHILD 2001</b> 1er GCC Pauillac (étiqu. très lég. marquée)	180 / 200
331	3	bouteilles	<b>CHÂTEAU MOUTON ROTHSCHILD 2001</b> 1er GCC Pauillac (caisse bois)	540 / 600
332	1	double magnum	<b>CHÂTEAU MOUTON ROTHSCHILD 1971</b> 1er GCC Pauillac (niveau : lég. bas, étiqu. tachée)	800 / 1 000
333	1	bouteille	<b>CHÂTEAU MOUTON ROTHSCHILD 1979</b> 1er GCC Pauillac (niveau : haute ép., étiqu. lég. tachée)	130 / 150
334	1	bouteille	<b>CHÂTEAU MOUTON ROTHSCHILD 1959</b> 1er GCC Pauillac (niveau : lég. bas, étiqu. tachée)	1 500 / 1 800
335	1	bouteille	<b>PETRUS 1959</b> Pomerol (niveau : lég. bas, étiqu. lég. tachée)	3 000 / 3 500
336	1	bouteille	<b>CHAMPAGNE TAITTINGER Collection 1988</b> Imâi	100 / 120
337	1	bouteille	<b>MALAGA Lagrima 1931</b> Scholtz Hermanos (étiqu. lég. marquée)	120 / 150
338	1	bouteille	<b>CHÂTEAU CHEVAL BLANC 2005</b> 1er GCC A Saint Emilion	650 / 700
339	1	bouteille	<b>CHÂTEAU LAFITE ROTHSCHILD 2005</b> 1er GCC Pauillac	750 / 800
340	1	bouteille	<b>CHÂTEAU LATOUR 2005</b> 1er GCC Pauillac	750 / 800
341	1	bouteille	<b>CHÂTEAU MARGAUX 2005</b> 1er GCC Margaux	850 / 900
342	1	bouteille	<b>CHÂTEAU MOUTON ROTHSCHILD 2005</b> 1er GCC Pauillac	400 / 500
343	1	bouteille	<b>PETRUS 2005</b> Pomerol	2 200 / 2 500
344	1	bouteille	<b>CHÂTEAU AUSONE 1955</b> 1er GCC A Saint Emilion (niveau : haute ép., étiqu. empoussiérée, tachée, déteinte)	300 / 400
345	1	bouteille	<b>LA TACHE 1969</b> GC DRC n° 00876 (étiqu. lég. tachée)	1 500 / 1 700
346	6	bouteilles	<b>CORTON CHARLEMAGNE 2003</b> GC, Domaine Bouchard Père & Fils (caisse bois)	240 / 250
347	1	bouteille	<b>MEURSAULT 1999</b> Dom. des Comtes Lafon (étiqu. tachée)	60 / 80
348	1	bouteille	<b>MEURSAULT Clos de la Barre 1999</b> Dom. des Comtes Lafon (étiqu. lég. tachée)	80 / 100
349	3	bouteilles	<b>BEAUNE Grèves 1er Cru 1995</b> Clavelier neg.	55 / 70
350	8	bouteilles	<b>CHÂTEAU GERMAIN Vieilles Vignes 2000</b> Pinot Noir, Domaine du Château de Chorey (étiqu. lég. marquées)	60 / 80
351	12	bouteilles	<b>NUIT SAINT GEORGES 1983</b> neg. ? (VSR) (niveaux : 5 à 3 cm, 2 à 4 cm, étiqu. empoussiérées, très tachées, capsules plastiques)	210 / 220
352	2	magnums	<b>VOSNE ROMANEE 1984</b> Denis Mugneret & Fils (étiqu. très lég. tachées)	100 / 120
353	2	bouteilles	<b>VOUGEOT Les Cras 1993</b> 1er Cru, Joliette (étiqu. très lég. marquées)	35 / 40
354	3	bouteilles	<b>VOUGEOT Les Cras 1993</b> 1er Cru, Joliette (étiqu. très lég. marquées)	50 / 60
355	2	bouteilles	<b>1 bt : PORTO LBV 1990</b> Villanova <b>1 bt : Rioja PATERNINA Gran Reserva 1980</b> (niveau : base goulot, étiqu. très tachée)	30 / 40
356	12	bouteilles	<b>MUSCADET de Sèvre &amp; Maine sur Lie 1990</b> Sauvion & Fils prop. Cave Personnelle d' EDDIE BARCLAY	70 / 90
357	3	bouteilles	<b>DOMAINES OTT Cuvée Comtes de Provence 1974</b> Côtes de Provence Blanc de blanc (étiqu. empoussiérées, tachée)	30 / 40
358	1	bouteille	<b>MEURSAULT Perrières.1989</b> Domaine Guy Roulot (étiqu. empoussiérée, lég. tachée)	500 / 600
359	4	bouteilles	<b>2 bts : NUITS SAINT GEORGES Les Saint Georges 1988</b> 1er Cru Domaine Henri Gouges (étiqu. empoussiérées, tachées, déchirées) <b>2 bts : NUITS SAINT GEORGES Les Pruliers 1988</b> 1er Cru Domaine Henri Gouges (étiqu. empoussiérées, tachées, déchirées)	200 / 300
360	3	bouteilles	<b>1 bt : CLOS DE VOUGEOT 1994</b> Domaine Méo Camuzet (étiqu. tachée) <b>2 bts : RICHEBOURG GC 1994</b> Domaine Méo Camuzet (1 capsule lég. corrodée, étiqu. lég. tachée)	300 / 400
361	6	bouteilles	<b>VOSNE ROMANEE Clos des Réas 1994</b> 1er Cru Jean Gros (étiqu. empoussiérées, tachées, 1 déchirée, 1 jupe abîmée)	240 / 300

<b>362</b>	1	bouteille	<b>VOSNE ROMANEE Malconsorts 1966</b> 1er Cru Henry Lamarche Prop. (niveau : 4 cm, étiqu. très tachée, déchirée)	70 / 100
<b>363</b>	1	bouteille	<b>PORTO TAYLORS Quinta di Vargellas 1978</b> Vintage Port (étiqu. empoussiérée, tachée, capsule très corrodée)	50 / 60
<b>364</b>	1	bouteille	<b>ROMANEE CONTI 1988</b> GC DRC	2 900 / 3 000
<b>365</b>	12	bouteilles	<b>CORTON Clos du Roi 1990</b> GC Domaine P. Dubreuil-Fontaine Père & Fils (étiqu. empoussiérées, tachées, 2 déchirées, friables)	480 / 520
<b>366</b>	9	bouteilles	<b>CORTON Clos du Roi 1991</b> GC Domaine P. Dubreuil-Fontaine Père & Fils (étiqu. empoussiérées, tachées)	360 / 400
<b>367</b>	9	bouteilles	<b>CORTON Vergennes 1991</b> Domaine Cachat-Occquidant & Fils (étiqu. empoussiérées, tachées)	270 / 300
<b>368</b>	11	bouteilles	<b>PERNAND ILE DES VERGELESSES 1990</b> 1er Cru Domaine P. Dubreuil (étiqu. empoussiérées, tachées, 1 déchirée)	330 / 350
<b>369</b>	6	bouteilles	<b>CHÂTEAU CAILLOU Private Cuvée 1988</b> 2ème Cru Sauternes (étiqu. lég. empoussiérées, très lég. tachées) (carton d'origine)	220 / 240



# INDEX

**ATTENTION :** Les lots panachés ne figurent pas dans cet index

## BORDEAUX ROUGE

<b>1918</b>		<b>1974</b>	
Ch. LATOUR	161 à 162.	Ch. HAUT BRION	12.
<b>1928</b>		Ch. LA LAGUNE	57.
Ch. LATOUR	171.	<b>1975</b>	
<b>1931</b>		Ch. GRAND MAYNE	8.
Ch. HAUT BRION	326.	Ch. MARGAUX	126.
<b>1933</b>		<b>1979</b>	
Ch. CHEVAL BLANC	314.	Ch. MOUTON ROTHSCHILD	333.
<b>1934</b>		PAVILLON ROUGE	168.
Ch. HAUT BRION	324.	<b>1980</b>	
<b>1949</b>		CHATEAU PAVIE	189.
Ch. HAUT BRION	13.	<b>1982</b>	
<b>1955</b>		Ch. KIRWAN	142.
Ch. AUSONE	344.	Ch. LAFLEUR GAZIN	103, 106 à 107.
Ch. DE VALANDRAUD	262 à 263.	Ch. LASCOMBES	87, 188.
<b>1956</b>		Ch. LATOUR MARTILLAC	88.
Ch. LATOUR	160.	Ch. LEOVILLE LAS CASES	81, 328.
<b>1959</b>		<b>1983</b>	
Ch. MARGAUX	127.	Ch. LAFLEUR GAZIN	108 à 110.
Ch. MOUTON ROTHSCHILD	334.	<b>1984</b>	
PETRUS	335.	CHATEAU GRUAUD LAROSE	55.
<b>1961</b>		<b>1986</b>	
Ch. CANON LA GAFFELIERE	323.	Ch. LACHESNAYE	187.
Ch. CANTEMERLE	128.	Ch. LAFITE ROTHSCHILD	172.
<b>1962</b>		Ch. LEOVILLE LAS CASES	329.
Ch. CANON LA GAFFELIERE	322.	Ch. MARGAUX	312.
Ch. MOUTON ROTHSCHILD	131.	Ch. MOUTON ROTHSCHILD	313.
<b>1964</b>		<b>1988</b>	
Ch. MONTROSE	14.	Ch. BELGRAVE	185.
CHATEAU GRUAUD LAROSE	9.	Ch. LA MISSION HAUT BRION	327.
<b>1966</b>		<b>1989</b>	
Ch. HAUT BRION	325.	Ch. GAZIN	75.
Ch. MARGAUX	130.	<b>1990</b>	
CHATEAU GRUAUD LAROSE	11.	Ch. BELAIR	6.
<b>1967</b>		Ch. CLERC MILON	186.
Ch. LA CONSEILLANTE	170.	Ch. HAUT BRION	311.
Ch. LATOUR	129.	Ch. MARGAUX	141.
CHATEAU GRUAUD LAROSE	10.	Ch. MOUTON ROTHSCHILD	136 à 137, 315.
<b>1968</b>		<b>1993</b>	
CHATEAU MOUTON BARON PHILIPPE	59.	Ch. MOUTON ROTHSCHILD	84.
<b>1970</b>		<b>1994</b>	
Ch. CARBONNIEUX	53.	Ch. MARGAUX	83.
Ch. BELAIR	261.	Ch. PAPE CLEMENT	60.
Ch. BRANE CANTENAC	7.	Ch. PICHON COMTESSE	86.
Ch. RAUSAN SEGLA	15.	<b>1995</b>	
<b>1971</b>		Ch. HAUT MEILLAC	51.
Ch. MOUTON ROTHSCHILD	332.	<b>1996</b>	
<b>1973</b>		Ch. LA FLEUR DE GAY	135.
Ch. AUSONE	54.	<b>1997</b>	
Ch. LATOUR	58.	Ch. FERRIERE	154.
CHATEAU PAVIE	61.	Ch. LEOVILLE POYFERRE	164.
		<b>1998</b>	

Ch. BEYCHEVELLE	70, 74.
<b>1999</b>	
Ch. HAUT VIGNEAU	247.
Ch. LA GAFFELIERE NAUDE	56.
Ch. PAPE CLEMENT	85.
<b>2000</b>	
Ch. BEYCHEVELLE	71 à 72.
Ch. CALON	254 à 255.
Ch. D'ARCHE	150 à 151.
Ch. DE VALANDRAUD	264.
Ch. GRAND PUY LACOSTE	76 à 78.
Ch. LA LAGUNE	79 à 80.
Ch. LILIAN LADOUYS	256.
Ch. ROSE DU PONT	165.
Ch. SENEJAC	257.
<b>2001</b>	
Ch. BEYCHEVELLE	73.
Ch. LYNCH BAGES	82.
Ch. MOUTON ROTHSCHILD	330 à 331.
CHATEAU CANTENAC BROWN	190.
<b>2002</b>	
Ch. CROIZET BAGES	149.
Ch. DE PITRAY	152.
Ch. LA ROSE FIGEAC	159.
Ch. L'EGLISE CLINET	163.
CHATEAU FOURCAS DUPRE	157.
CHATEAU FOURCAS HOSTEIN	158.
<b>2003</b>	
Ch. DU TOURTE	153.
Ch. FLEUR CARDINALE	155 à 156.
CLOS RENE	166 à 167.
LA FLEUR DE QUINAULT	249 à 250.
PAVILLON ROUGE	169.
<b>2004</b>	
Ch. CAMBON LA PELOUSE	245 à 246.
Ch. GAZIN	191.
Ch. PONTET CANET	192.
RESERVE MOUTON CADET	251 à 252.
<b>2005</b>	
Ch. CHEVAL BLANC	338.
Ch. LA VIOLETTE	64.
Ch. LAFITE ROTHSCHILD	339.
Ch. LATOUR	340.
Ch. MARGAUX	341.
Ch. MOUTON ROTHSCHILD	342.
CHATEAU LARRIVET HAUT BRION	248.
PETRUS	343.
RESERVE MOUTON CADET	253.

## **BORDEAUX BLANC**

<b>1947</b>	
Ch. OLIVIER	148.
<b>1952</b>	
Ch. RAYMOND LAFON	320.
<b>1953</b>	
Ch. GILETTE	318.
Ch. ROUMIEU LACOSTE	321.
<b>1955</b>	

Ch. GUIRAUD	319.
<b>1959</b>	
Ch. D'YQUEM	310.
<b>1969</b>	
Ch. D'YQUEM	260.
<b>1983</b>	
Ch. D'YQUEM	67.
<b>1986</b>	
Ch. COUTET	143, 183.
<b>1988</b>	
Ch. CAILLOU	369.
Ch. DE RAYNE VIGNEAU	94.
Ch. D'YQUEM	309.
Ch. FILHOT	96.
<b>1990</b>	
Ch. DE RAYNE VIGNEAU	182, 184.
<b>1995</b>	
Ch. BASTOR LAMONTAGNE	207 à 226.
Ch. LOUDENNE	146 à 147.
<b>1996</b>	
Ch. DOISY VEDRINES	258 à 259.
<b>1998</b>	
Ch. COUTET	91.
Ch. DE PORTETS	227 à 234.
Ch. DOISY DAËNE	65 à 66.
Ch. HAUT GARDERE.	235 à 244.
<b>1999</b>	
Ch. SIGALAS RABAUD	52.
<b>2000</b>	
Ch. COUTET	144 à 145.
CLOS FLORIDENE	68 à 69.
<b>2003</b>	
Ch. CLOS HAUT PEYRAGUEY	89.
Ch. COUTET	90.
Ch. DE FARGUES	92.
Ch. DOISY DAËNE	95.
Ch. GUIRAUD	97.
Ch. LAMOTHE GUIGNARD	98.
Ch. RAYMOND LAFON	99.
Ch. RIEUSSEC	100.
Ch. SIGALAS RABAUD	101.
Ch. SUDUIRAUT	102.
CHATEAU DE MALLE	93.

## **BOURGOGNE ROUGE**

<b>1957</b>	
CORTON Senard	134.
<b>1961</b>	
CHAMBERTIN Clos de Bèze Belin	26.
<b>1964</b>	
ALOXE CORTON Louis Latour	132.
CHARMES CHAMBERTIN .Louis Latour	133.
<b>1966</b>	
BONNES MARES Moillard Grivot	25.
GEVREY CHAMBERTIN Belin	27.
VOSNE ROMANEE Malconsorts Lamarche	362.
<b>1969</b>	



LA TACHE	345.
<b>1975</b>	
CHAMBERTIN Clos de Bèze Boisseaux Estivant	62.
<b>1983</b>	
NUIT SAINT GEORGES	351.
<b>1984</b>	
VOSNE ROMANEE D Mugneret	352.
<b>1988</b>	
CHAMBERTIN Camus	138.
CORTON Louis Latour	140.
NUITS SAINT GEORGES Les Saint Georges Gouges	359.
ROMANEE CONTI	364.
<b>1990</b>	
CORTON Clos du Roi Dubreuil Fontaine	365.
MOREY SAINT DENIS Monts Luisants	267.
PERNAND ILE DES VERGELESSE Dubreuil	368.
<b>1991</b>	
CLOS VOUGEOT Bertragna	293.
CORTON Clos du Roi Dubreuil Fontaine	366.
CORTON Vergennes Cachat	367.
<b>1993</b>	
VOUGEOT Les Cras Joliette	353 à 354.
<b>1994</b>	
RICHEBOURG Meo Camuzet	360.
VOSNE ROMANEE Clos des Réas Gros	361.
<b>1995</b>	
BEAUNE Les Grèves Clavelier	349.
<b>1997</b>	
CHAPELLE CHAMBERTIN Ponsot	265 à 266.
CLOS DE VOUGEOT Raphet	139.
<b>2000</b>	
Ch. GERMAIN Vieilles Vignes Château de Chorey	350.
<b><u>BOURGOGNE BLANC</u></b>	
<b>1972</b>	
MEURSAULT Charmes Hospices de Beaune	17 à 19.
MONTRACHET Jaffelin	20.
<b>1973</b>	
BÂTARD MONTRACHET Jaffelin	16.
<b>1976</b>	
PULIGNY MONTRACHET Les Pucelles Bouchard P&F	21 à 22.
<b>1989</b>	
MEURSAULT Perrières. Roulot	358.
<b>1996</b>	
CORTON CHARLEMAGNE Coche Dury	180 à 181.
<b>1998</b>	
SAINTE AUBIN Les Frionnes Clair	41.
<b>1999</b>	
MEURSAULT Lafon	347.
MEURSAULT Clos de la Barre Lafon	348.
<b>2003</b>	
CORTON CHARLEMAGNE Bouchard P&F	346.

<b>2004</b>	
BEAUNE Clos des Mouches. Drouhin	193.
CHABLIS Fourchaumes La Chablisienne	284.
<b><u>RHONE ROUGE</u></b>	
<b>1980</b>	
CÔTE ROTIE Jaboulet	174.
<b>1985</b>	
CROZES HERMITAGE Jaboulet	112 à 113.
<b>1986</b>	
CROZES HERMITAGE Jaboulet	111, 114.
<b>1983</b>	
HERMITAGE Guigal	125.
<b>1985</b>	
CÔTE ROTIE Jasmin	121, 124.
<b>1986</b>	
CÔTE ROTIE Gentaz dervieux	123.
<b>1988</b>	
CÔTE ROTIE Jasmin	118, 122.
<b>1989</b>	
CÔTE ROTIE Jasmin	117, 119 à 120.
<b><u>RHONE BLANC</u></b>	
<b>1988</b>	
CÔTES DE RHÔNE Guigal	115 à 116.
<b><u>LOIRE</u></b>	
<b>1990</b>	
MUSCADET de Sèvre & Maine sur Lie E Barclay	356.
<b>1999</b>	
SANCERRE La Fleur de Galifard	50.
<b>2000</b>	
QUARTS DE CHAUME Clémaint	175.
<b>2002</b>	
QUARTS DE CHAUME Clémaint	176.
<b>2004</b>	
CHINON Clos de la Grille	194 à 197.
<b><u>PROVENCE</u></b>	
<b>1996</b>	
MADIRAN DOMAINE DE LA FEE	198 à 206
<b><u>LANGUEDOC ROUSSILLON</u></b>	
<b>1994</b>	
MAURY	49.
<b>1996</b>	
DOMAINE DE LA GRANGE DES PERES	173.
<b><u>PROVENCE</u></b>	
<b>1974</b>	
DOMAINES OTT Cuvée Comtes de	357.

Provence

**2000**

SAINTE CROIX Colombo 39 à 40.

**CHAMPAGNE****1947**

CHAMPAGNE DUVAL LEROY 269 à 270.

**1975**CHAMPAGNE MOËT ET CHANDON  
Dom Pérignon 316.**1980**

CHAMPAGNE VINCENT HUBERT 317.

**1988**

CHAMPAGNE TAITTINGER 336.

**1995**CHAMPAGNE TAITTINGER  
COMTES DE CHAMPAGN 295 à 296.**1996**

CHAMPAGNE VEUVE CLICQUOT 303.

**1998**

CHAMPAGNE VEUVE CLICQUOT 306.

**1999**CHAMPAGNE MOËT ET CHANDON  
Dom Pérignon 300.

CHAMPAGNE VEUVE CLICQUOT 301 à 302.

**2000**

CHAMPAGNE VEUVE CLICQUOT 304 à 305.

**NM**

CHAMPAGNE DEUTZ 294.

CHAMPAGNE KRUG Rosé 298 à 299.

CHAMPAGNE LAURENT PERRIER 285.

CHAMPAGNE MOËT ET CHANDON 286.

CHAMPAGNE RUINART 287.

Coteaux Champenois Laurent  
Perrier 28.

MOËT &amp; CHANDON 297.

**EAU DE VIE ET LIQUEUR****1895**

RHUM Madinina 271.

**1906**

GRANDE FINE CHAMPAGNE Briand 307.

**1941**

CHARTREUSE Jaune 272.

**1993**

WHISKY KNOCKANDO 308.

**NM**

BOURBON 288.

COGNAC 29.

COGNAC COURVOISIER 273 à 274.

COGNAC Grande Réserve 275.

COGNAC REMI MARTIN 276 à 278.

COGNAC VSOP 279.

COGNAC XO 280, 289.

EAU D'ARQUEBUSE 281.

FRAMBOISE 30.

GRAND MARNIER 31 à 32.

MARC DE BOURGOGNE 33.

MARC DE ROSE 34.

SUZE 35 à 36.

WHISKY CARDHU 290.

**ETRANGER****1931**

MALAGA 337.

**1959**

VRAY CANON BOYER Vacher 38.

**1978**

PORTO TAYLORS 363.

**1989**

BOUVIER TBA 37.

**1990**

PORTO 355.

TOKAJI EDES SZAMORODNI 177 à 179.

**1996**

VINHO TINTO DOURO 47.

**1997**

SOLJANS ESTATE 45.

**1998**

LAWSON'S DRY HILLS 42.

SOLJANS ESTATE 44.

SOLJANS ESTATE Barrique Reserve  
Hawkes B 46.

VINNAE DA VINNAIOLI 48.

**NM**

PORTO FEIRREIRA 291.

PORTO LAGRIMA NM Blanc 292.

PORTO QUINTA DO SAGRADO 43.

# Artus enchères

12, rue Saint-Fiacre - 75002 Paris

Tél. : 01 48 24 46 46 - Fax : 01 48 24 46 47

**ORDRE D'ACHAT - ABSENTEE BID FORM**

**VENTE DU MARDI 20 MAI 2008**

(Merci de faire parvenir vos ordres d'achats au Département Vins par courrier ou fax au moins 1 jour ouvrable avant la vente)  
Aucun ordre d'achat ou offre d'achat par téléphone, ne sera pris en compte après le Lundi 19 Mai 2008 à 18 heures

**FRAIS 18% TTC**

Nom : \_\_\_\_\_

Adresse : \_\_\_\_\_

Téléphone : \_\_\_\_\_ Télécopie : \_\_\_\_\_

Je vous prie d'acheter à la vente mentionnée ci-dessus les numéros suivants aux limites indiquées et aux conditions habituelles de vente :

NUMÉRO	DÉSIGNATION	LIMITE À L'ENCHÈRE*
_____	_____	_____
_____	_____	_____
_____	_____	_____
_____	_____	_____
_____	_____	_____
_____	_____	_____
_____	_____	_____
_____	_____	_____
_____	_____	_____
_____	_____	_____
_____	_____	_____
_____	_____	_____
_____	_____	_____
_____	_____	_____
_____	_____	_____
_____	_____	_____

*\* Aux limites mentionnées ci-dessus viendront s'ajouter les frais.*

**Le règlement et le retrait des lots devront s'effectuer dans la limite d'un mois suivant la vente, au-delà, des frais de magasinage vous seront facturés (1€ par lot et par jour).**

Date : \_\_\_\_\_ Signature : \_\_\_\_\_

## AVIS

Nous exécuterons gracieusement, sur demande, les offres d'achat, puis nous nous chargerons d'aviser les acheteurs.

Les lots seront adjugés aux prix les plus bas permis par les autres enchères.

Nous vous prions :

- d'utiliser les formulaires fournis et de bien contrôler les numéros et descriptions des lots,
- de mentionner le titre et la date du catalogue de la vente,
- de communiquer les offres aussitôt que possible,
- de joindre un relevé d'identité bancaire ou vos coordonnées bancaires.

Chaque formulaire ne doit comporter des offres que pour une seule vente.

En vue d'éviter tout délai de livraison, nous conseillons aux éventuels acheteurs non connus de nous, de bien vouloir se faire connaître ou de donner leurs références avant la vente.



# CONDITIONS DE LA VENTE

1. Conformément à la loi, les indications portées au catalogue engagent la responsabilité du Commissaire-Priseur, compte tenu des rectifications annoncées au moment de la présentation de l'objet et portées au procès-verbal de la vente.
  - L'ordre du catalogue sera suivi.
  - Une exposition préalable permettant aux acquéreurs de se rendre compte de l'état des biens mis en vente, il ne sera admis aucune réclamation une fois l'adjudication prononcée.
2. Il est conseillé aux adjudicataires de procéder à un enlèvement de leurs lots dans les meilleurs délais afin d'éviter les frais de manutention et de gardiennage qui sont à leur charge. Le magasinage n'engage pas la responsabilité du Commissaire-Priseur à quelque titre que ce soit. Les adjudicataires pourront obtenir tous renseignements concernant la livraison et l'expédition de leurs acquisitions à la fin de la vente.
3. Le plus offrant et dernier enchérisseur sera l'adjudicataire. En cas de paiement par chèque par l'adjudicataire, le transfert de propriété de l'objet n'aura lieu qu'après encaissement du chèque.
4. Il paiera comptant aux mains du Commissaire-Priseur le prix de son enchère augmenté des frais de 18% (frais 15,05%, TVA 2,95%).
5. Les clients non résidents en France ne pourront prendre livraison de leur achats qu'après un règlement bancaire par télex ou SWIFT.
6. A défaut de paiement du montant de l'adjudication et des frais, une mise en demeure sera adressée à l'acquéreur par lettre recommandée avec avis de réception.

A l'expiration du délai d'un mois, après cette mise en demeure et à défaut de paiement de la somme due, il sera perçu sur l'acquéreur et pour prise en charge des frais de recouvrement un honoraire complémentaire de 10 % du prix d'adjudication, avec un minimum de 250 €.

L'application de cette clause ne fait pas obstacle à l'allocation de dommages intérêts et aux dépens de la procédure qui serait nécessaire, et ne préjuge pas de l'éventuelle mise en œuvre de la procédure de la folle enchère.
7. Le Commissaire-Priseur peut exécuter tout ordre d'achat sans aucun frais supplémentaire.
8. OFFRE D'ACHAT.

Si vous souhaitez faire une offre d'achat par écrit, vous pouvez utiliser le formulaire prévu à cet effet en fin de catalogue. Celui-ci doit nous parvenir au plus tard un jour avant la vente, accompagné d'un relevé d'identité bancaire ou de vos coordonnées bancaires. Il ne sera accepté aucun ordre d'achat par télécopie après le Lundi 19 Mai 2008 à 18 heures.
9. ENCHÈRES PAR TELEPHONE.

Si vous voulez enchérir par téléphone, veuillez en faire la demande par écrit, accompagnée d'un relevé d'identité bancaire ou de vos coordonnées bancaires, au plus tard un jour avant la vente. Aucune demande par télécopie ne sera acceptée après le Lundi 19 Mai 2008 à 18 heures.
10. Les indications portées sur les étiquettes, contre-étiquettes, collerettes et bouchons des bouteilles constituent l'identification des boissons et ne peuvent en aucun cas engager notre responsabilité.
11. Les droits de circulation, de consommation et la vignette de Sécurité Sociale ont été payés par le vendeur.
12. Pour participer aux enchères, les acheteurs potentiels sont invités à s'inscrire au début de la vente afin d'obtenir un numéro.
13. L'astérisque (\*) signale les lots dont la TVA est récupérable.

## RÉSULTATS DE LA VENTE

Sur simple demande par courrier, télécopie ou E-mail,  
photos et commentaires sur internet :

[www.artus-encheres.com](http://www.artus-encheres.com)

## NIVEAU DES VINS DE BORDEAUX



A diagram of a wine bottle neck is overlaid on a background illustration of a man in a suit holding a wine glass. The diagram shows a vertical line with horizontal tick marks indicating different measurement levels. From top to bottom, these levels are: BON NIVEAU, BASE GOULOT, LÉGÈREMENT BAS, HAUTE ÉPAULE, MI - ÉPAULE, BASSE ÉPAULE, and VIDANGE. The 'VIDANGE' level is significantly lower than the others, indicating a much lower wine level.

BON NIVEAU

BASE GOULOT

LÉGÈREMENT BAS

HAUTE ÉPAULE

MI - ÉPAULE

BASSE ÉPAULE

VIDANGE

## NIVEAU DES VINS DE BOURGOGNE ET DES AUTRES VIGNOBLES

Compte tenu de la diversité des formes et de l'absence de standard de bouteille, les niveaux sont exprimés en centimètres en-dessous de la capsule ou du bouchon si celui-ci dépasse la capsule.

Le niveau est considéré comme normal quand il n'excède pas 3 cm.

Exemple : "2 à 4 cm" signifie que deux bouteilles ont un niveau à 4 cm sous la capsule.

## CONSERVATION ET VIEILLISSEMENT DES VINS

Les lots de ce catalogue sont organisés par cave. Nos spécialistes sont à votre disposition pour vous communiquer tous les renseignements concernant la cave d'origine et les conditions de conservation des lots que vous convoitez.